

## Ontwerp startbeslissing signaalgebied

### SCHOON SCHIJN - MARIABURG (SG\_R3\_BES\_09)

### KAPELLEN, ANTWERPEN (EKEREN)

**STATUS/VERSIE:** goedgekeurd door de Vlaamse Regering op 31/03/2017

#### LEESWIJZER

Op 31/03/2017 nam de Vlaamse Regering een beslissing over de vervolgstappen (vervolgtraject en beleidsopties) voor dit signaalgebied. Deze beslissing kadert in de uitvoering van de conceptnota (VR 29 maart 2013) met de aanpak voor het vrijwaren van het waterbergend vermogen in kader van de korte termijnactie van het groenboek Beleidsplan Ruimte Vlaanderen.

Deze fiche beschrijft voor het signaalgebied “Schoon Schijn - Mariaburg” de gekozen beleidsopties (ontwikkelingsperspectief) en het vervolgtraject op basis van een ontwerp-startbeslissing, zoals voorbereid door de Coördinatiecommissie Integraal Waterbeleid.

Hoofdstuk 1 geeft een algemene situering van het signaalgebied weer en hoofdstuk 2 motiveert de afbakening van het signaalgebied. Hoofdstuk 3 beschrijft de overstromingsgevoeligheid van het signaalgebied en in hoofdstuk 4 worden de diverse visies op dit gebied besproken.

Hoofdstuk 5 omvat een korte weergave van het overleg dat met de betrokken lokale besturen gevoerd werd.

In hoofdstuk 6 wordt aangegeven voor welke beleidsoptie(s) gekozen is/zijn en welk instrument en/of initiatiefnemer hieraan gekoppeld zijn. Naargelang de rol van het signaalgebied voor het behoud van waterbergend vermogen en het algemeen beoordelingskader, zoals opgenomen in de omzendbrief LNE/2015/2, om nieuwe ontwikkelingen in overstromingsgevoelig signaalgebied te beoordelen, werd een keuze gemaakt tussen de volgende 3 opties:

1. Optie A - beperkte randvoorwaarden (type infiltratie, waterconservering,..)  
*indien de bestemming compatibel blijkt met het waterbergend vermogen, eventueel mits beperkte randvoorwaarden (bv voor infiltratie of waterconservering);*
2. Optie B - maatregelen met behoud van bestemming (type overstromingsvrij bouwen)  
*indien er een overstromingskans bestaat maar de bestemming compatibel kan zijn met het waterbergend vermogen mits overstromingsvrij bouwen;*
3. Optie C - vrijwaren van bebouwing  
*indien de bestemming niet compatibel is met het waterbergend vermogen en vrijwaren van bebouwing op basis van de overstromingskans aangewezen is.*

Hoofdstuk 7 omvat de conclusies voor het signaalgebied en geeft de richting weer op basis waarvan de omzendbrief “Richtlijnen voor de toepassing van de watertoets bij het vrijwaren van het waterbergend vermogen in signaalgebieden” in dit gebied toegepast moet worden. In dit hoofdstuk is ook de beslissing van de Vlaamse Regering van opgenomen.

De conceptnota, de omzendbrief en de beslissing van de Vlaamse Regering van 31/03/2017 zijn terug te vinden op [www.signaalgebieden.be](http://www.signaalgebieden.be).

# 1 Situering

## 1.1 Algemeen

**Gemeente(n):** Kapellen, Antwerpen (Ekeren)

**Provincie(s):** Antwerpen

**Ligging:** Het signaalgebied is gelegen in de vallei van het Schoon Schijn, tussen de KMO-zone Vloeiende (Lieven Gevaertstraat, Kapellen) en de woonstraat Maria Theresialei (Antwerpen-Ekeren).

**Bekken:** BENEDENSCHELDEBEKKEN

**Betrokken waterlopen:** Schoon Schijn (2e cat)

**Oppervlakte:** 1,65 ha



Figuur: situering signaalgebied op orthofoto (medio 2015) met aanduiding van gewestwegen, straten, waterlopen en de bebouwingstoestand volgens het Grootchalig Referentiebestand GRB. Bronnen: AGIV, GRB Raadpleegdienst via wms (toestand 2015-04-20).

### Huidige planologische bestemming:

Het westelijk blok in Kapellen is volgens het gewestplan gelegen in zone voor ambachtelijke bedrijven en KMO's en is verfijnd met BPA "Vloeiende en omgeving" (BGM 18/10/1984). In dit BPA wordt dit blok voor ongeveer de helft voorzien als bufferstrook (zuidelijk deel tegen Schoon Schijn), en voor de andere helft als zone voor voortuinstroken en openbare wegen (noordelijke uitloper).

Het oostelijk perceel heeft de gewestplanbestemming zone voor ambachtelijke bedrijven en KMO's.

### Globale beschrijving:

Het westelijk blok is een braakliggend terrein en deels bebost. Aan de westelijke rand is er een klein bedrijf actief, met toegang vanuit de Maria Theresialei in Antwerpen.

Het oostelijk perceel is bebost en fungeert als buffer tussen het woongebied en de KMO-zone.



Figuur: situering signaalgebied op gewestplan met aanduiding van goedgekeurde BPA's en RUP's en weergave van de bebouwingstoestand volgens het Grootschalig Referentiebestand GRB. Bronnen: Ruimte Vlaanderen en AGIV, GRB Raadpleegdienst via wms (toestand 2015-04-20).

## 2 Selectie en afbakening signaalgebied

Op 11/4/2014 werd voorliggend signaalgebied door de Algemene Bekkenvergadering BENEDENSCHELDEBEKKEN geselecteerd voor opname in de prioritair te onderzoeken signaalgebieden. De motivatie voor opname is als volgt:

Het is een groot aaneengesloten gebied. Nu reeds zijn er waterproblemen aan de zijde van Antwerpen, ontwikkeling van de bedrijfsperven in Kapellen kan dat nog versterken.

De afbakening van het signaalgebied werd tijdens het gevoerde overleg besproken. Het volledige niet-ontwikkelde gebied met bestemming zone voor ambachtelijke bedrijven en KMO's wordt meegenomen in de afbakening. Een gobale visie voor het niet ontwikkelde deel is immers aangewezen.

## 3 Watersysteem

### 3.1 Overstromingsrichtlijn<sup>1</sup>

#### 3.1.1 OVERSTROMINGSGEVAARKAART

In het kader van de Europese Overstromingsrichtlijn (ORL) werden overstromingsgevaar- en overstromingsrisicokaarten opgesteld aan de hand van hydraulische modellen. De overstromingsgevaarkarten zijn de kaarten die de 'fysische eigenschappen' van de overstromingen beschrijven zoals de overstromingscontouren, waterdieptes en stroomsnelheden. De overstromingsgevaarkarten geven geen informatie wat betreft de gevolgen, de kwetsbaarheid voor of het risico van de overstromingen.

De ORL stelt dat 3 scenario's in beschouwing dienen te worden genomen voor de overstromingskaarten: kleine kans op overstromingen (terugkeerperiode van grootteorde 1000 jaar of een uitzonderlijke gebeurtenis), middelgrote kans op overstromingen (terugkeerperiode van grootteorde 100 jaar ) en grote kans op overstromingen(terugkeerperiode van grootteorde 10 jaar).

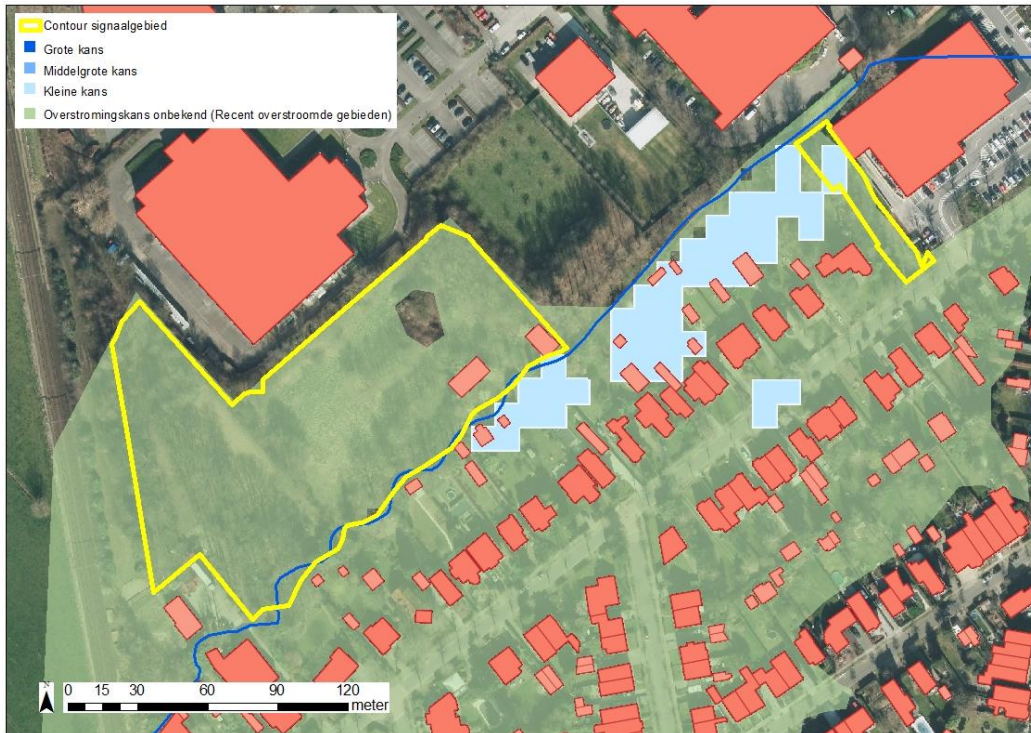
Vermits het niet zinvol is om voor elke waterloop hydraulische modellen op te stellen, werd in Vlaanderen de basiskaart hydrografisch netwerk opgesteld die alle waterlopen omvat waarvoor de overstromingsgevaar- en overstromingsrisicokaarten werden opgesteld. De basiskaart hydrografisch netwerk werd opgesteld volgens het principe dat alle waterlopen met een potentieel significant overstromingsrisico en waterlopen die water afvoeren van waterlopen met een overstromingsrisico meegenomen worden. Daarnaast werd ook de volledige kustlijn beschouwd.

Wanneer er geen gemodelleerde overstromingsgevaarkarten beschikbaar zijn wordt enkel de kaart van de Recent Overstroomde Gebieden (ROG) weergegeven<sup>2</sup>. De kaarten geven steeds de huidige situatie weer en houden geen rekening met mogelijke of geplande ingrepen.

---

<sup>1</sup> Richtlijn 2007/60/EG van het Europees Parlement en de Raad van 23 oktober 2007 over beoordeling en beheer van overstromingsrisico's. Deze richtlijn werd omgezet in het decreet Integraal Waterbeleid op 16 juli 2010.

<sup>2</sup> gebiedsdekkende afbakening van alle effectief overstroomde gebieden in Vlaanderen in de periode 1988 tot heden



Figuur: De blauwe contouren geven de huidige overstromingskans weer. Hoe donkerder blauw, hoe groter de overstromingskans. De groene contour geeft de recente overstromde gebieden (ROG) weer, waar geen specifieke overstromingskans gekend is.

### 3.1.2 KLIMAATTOETS

De Overstromingsrichtlijn vraagt om bij het voorkomen of beperken van mogelijk negatieve gevolgen van overstromingen rekening te houden met o.a. de invloed van klimaatverandering. Onderstaande kaarten met klimaatprojectie werden opgemaakt in kader van de orbp-studie van VMM-AOW<sup>[3]</sup> en geven niet alleen de overstromingskans (bij gemiddelde klimaatprojectie) maar ook de overstromingsdiepte (bij hoge klimaatprojectie). Vanuit het no regret principe lijkt het aangewezen om adaptief bouwen of waterbestendig bouwen af te stemmen op toekomstige overstromingshoogtes met hoge klimaatprojectie.

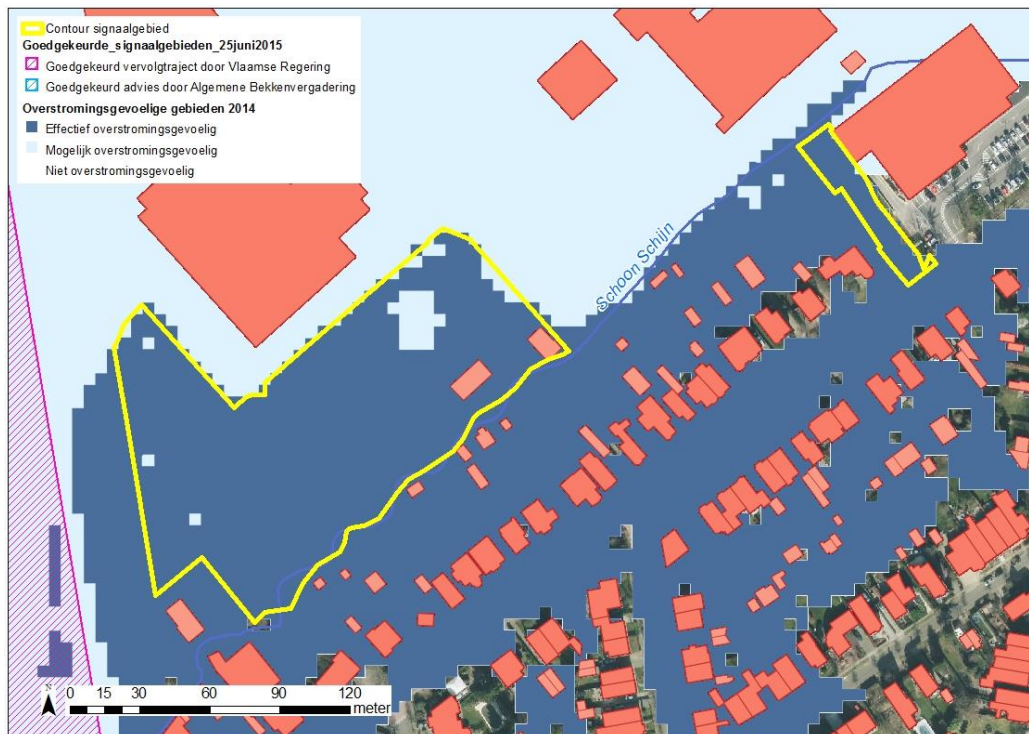
Er is geen klimaattoets beschikbaar voor de betrokken waterloop

## 3.2 Bespreking watersysteem

Het gebied is ingetekend als effectief overstromingsgevoelig gebied en dit op basis van de overstromingen in 1998 (Recent overstromd gebied).

Er komen wel vaak klachten dat een aantal tuinen in de Maria Theresiastraat onder water komen in Antwerpen.

<sup>[3]</sup> "Onderbouwing van het overstromingsrisicobeheerplan voor de onbevaarbare waterlopen, VMM, 2013"



Figuur: watertoetskaart van het signaalgebied op recente orthofoto (medio 2015) met aanduiding van de overstromingsgevoelige gebieden (lichtblauw = mogelijk overstromingsgevoelig; donkerblauw = effectief overstromingsgevoelig), volgens Ministerieel Besluit dd. 1/6/2014. Weergave van reeds goedgekeurde signaalgebieden in de omgeving.

## 4 Gebiedsvisie

### 4.1 Visie Integraal Waterbeleid

De dienst Integraal Waterbeleid stelt dat het waterbergend vermogen van dit gebied behouden moet blijven.

### 4.2 Ruimtelijke visie (structuurplannen ed.)

Het westelijk deel levert geen acuut probleem op, want het gebied is niet ontsloten, het is daarom voorlopig niet ontwikkelbaar. Er is ook geen vraag tot ontwikkeling voor het gebied bekend. Met het voor dit gebied geldende BPA is bebouwing overigens slechts in een smalle strook ervan mogelijk omdat het zuidelijk deel als bufferzone is ingetekend.

Over het oostelijk perceel is nog geen duidelijke visie, dit zal meegenomen worden in het proces voor de opmaak van het RUP Mariaburg.

### 4.3 Lopende initiatieven:

Er zijn geen vragen tot ontwikkeling vanuit Kapellen bekend.

In Antwerpen start de stad weldra met de opmaak van het gemeentelijk RUP Mariaburg.

## 5 Historiek overleg lokale besturen

Bij de screening van de relevante signaalgebieden en de opmaak van de ontwerp-startbeslissingen werden naast de lokale besturen ook andere relevante instanties uitgenodigd.

Uitgebreid Bekkenbureau 7/07/2015: Cathy Berx (gouverneur), Jan Herthogs (vertegenwoordiger gemeenten), Michel Van Ombergen (Landbouwbeleid en Zeevisserij), Bram Van Ballaer (Ruimtelijke ordening), Johan Van Camp (Polders), Kathleen Van Dorlaer (Provincie Antwerpen), Siegi Absillis (VLM), Leon Goris (Stad Antwerpen kabinetsadviseur schepen Van de Velde), Hendrik Heiremans (Stad Antwerpen kabinetsadviseur schepen Van Campenhout), Koen Palinckx (District Ekeren, districtsvoorzitter), Pol Bruyninckx (District Ekeren, districtsschepen), Katlijn Van der Veken (Stad Antwerpen, Afdeling Ruimte), Marcello Serrao (Stad Antwerpen, consulent water), Sabine Van Dooren (Gemeente Kapellen, schepen), Ronny Denisse (Gemeente Kapellen, milieu-groen-openbare werken), Indra Mommen (Gemeente Kapellen, RO), Miranda Coppens (Provincie Antwerpen, Ruimtelijke planning), Evelien De Vylder (Bekkencoördinator), Guido Janssen (Planningsverantwoordelijke bekkensecretariaat)

Werkgroep Schoon Schijn 24/03/2015:

GO\_140828\_Marcello Serrao (consulent water openbaar domein, Antwerpen), Karina Rooman (consulent stedenbouw, Antwerpen), Kathleen Wens (consulent stedenbouw, Antwerpen), Ludo Van Reusel (districtsschepen, Ekeren)

GTO\_140917\_Marcello Serrao (consulent water openbaar domein, Antwerpen)

telef\_141030\_Ronny Denisse

Op 19/10/2015 heeft het college van burgemeester en schepenen van de gemeente Kapellen zijn goedkeuring gehecht aan de ontwerp-startbeslissing.

Op 23/11/2015 heeft het districtcollege van Ekeren zijn goedkeuring gehecht aan de ontwerp-startbeslissing. Op 4/12/2015 hechtte het college van burgemeester en schepenen van de stad Antwerpen zijn goedkeuring aan de ontwerp-startbeslissing.

## 6 Keuze ontwikkelingsperspectief, instrument en initiatiefnemer

Voor signaalgebied Schoon Schijn - Mariaburg zijn volgende beleidsopties van toepassing:

### **C: nieuwe functionele invulling voor het gebied.**

- De strook langs het Schoon Schijn in Kapellen heeft met het BPA Vloeiende reeds een bestemming bufferzone en kan dus niet ontwikkeld worden.
- Het stukje KMO-zone dat gelegen is in Antwerpen wordt mee opgenomen in het gemeentelijk RUP Mariaburg met als nieuwe bestemming groen / groene buffer – OF – met als functionele invulling groen en waterberging.

### **B: maatregelen met behoud van bestemming**

- Het resterende deel in Kapellen (bestemming KMO-zone en openbare wegenis) levert geen acuut probleem op, want het is voorlopig niet ontwikkelbaar. Bij een concrete relevante vraag om het gebied te ontwikkelen zal een RUP worden opgemaakt, aangepast aan de waterbergende functie van het gebied (vb. geen ophogingen).

### **A: watertoets**

- ///

**Instrument:**

Een RUP wordt door de gemeente Kapellen slechts opgemaakt bij een concrete relevante vraag om het gebied te ontwikkelen. In dat geval zal het RUP aangepast zijn aan de waterbergende functie van het gebied (vb. geen ophogingen).

In Antwerpen wordt dit stukje KMO-zone mee opgenomen worden in het gemeentelijk RUP Mariaburg.

**Initiatiefnemer:**

Gemeente Kapellen  
Stad Antwerpen

## 7 Conclusie signaalgebied en beslissing Vlaamse Regering

*Conclusie signaalgebied*

Het gebied is ingetekend als effectief overstromingsgevoelig gebied en dit op basis van de overstromingen in 1998 (recent overstroomd gebied). Behoud van de waterberging is hier essentieel, beperkte ontwikkeling die hier rekening mee houdt zou nog kunnen.

*Beslissing Vlaamse Regering d.d. 31/03/2017*

De Vlaamse Regering hecht haar goedkeuring aan het bovenstaand ontwikkelingsperspectief en gelast de bevoegde instanties om het ontwikkelingsperspectief te respecteren en de voorwaarden uit de ontwerp-startbeslissing door te vertalen bij de toepassing van de watertoets.